

Luglio 2017

## FIDUCIA DEI CONSUMATORI E DELLE IMPRESE

■ A luglio 2017 l'indice del clima di fiducia dei consumatori aumenta leggermente passando da 106,4 a 106,7; invece, l'indice composito del clima di fiducia delle imprese<sup>1</sup> registra una diminuzione spostandosi da 106,3 a 105,5. L'indice si attesta comunque sul valore medio del periodo gennaio-giugno 2017.

■ Il recupero del clima di fiducia dei consumatori è dovuto essenzialmente alla componente personale (il clima personale passa da 100,9 a 101,6), corrente (il relativo clima sale da 105,7 a 106,3) e futura (il clima aumenta da 107,7 a 108,2). Invece, la componente economica registra una diminuzione passando da 123,6 a 122,9.

■ I giudizi circa la situazione economica del Paese sono in peggioramento mentre le relative aspettative sono in miglioramento. Continuano a peggiorare, per il quarto mese consecutivo, le aspettative sulla disoccupazione. Per quanto riguarda le opinioni sull'andamento dei prezzi al consumo, si rileva un deciso aumento sia della quota di individui che ritengono i prezzi diminuiti negli ultimi 12 mesi sia di quella di coloro che si aspettano una diminuzione nei prossimi 12 mesi.

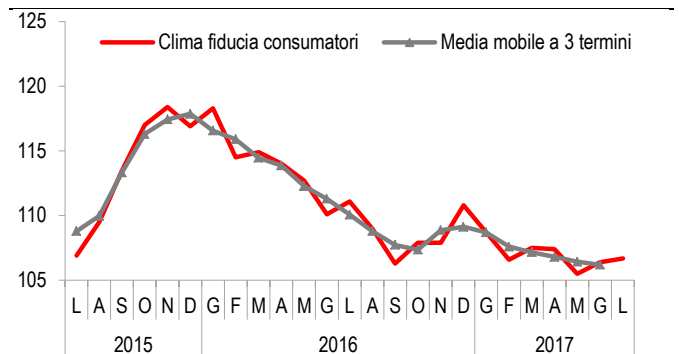
■ Con riferimento alle imprese, nel mese di luglio il clima di fiducia aumenta da 107,3 a 107,7 nel settore manifatturiero e da 129,8 a 131,1 nelle costruzioni; per quanto riguarda il commercio al dettaglio, il valore dell'indice si attesta a quota 109,0 da 108,8. In controtendenza solo il settore dei servizi dove l'indice diminuisce da 106,0 a 105,0.

■ Passando ad analizzare le componenti dei climi di fiducia, nel comparto manifatturiero si evidenzia un miglioramento sia dei giudizi sugli ordini sia delle aspettative sulla produzione; le scorte di magazzino sono giudicate in accumulo. Nel settore delle costruzioni, i giudizi sugli ordini sono in peggioramento ma si registra un aumento deciso delle aspettative sull'occupazione.

■ Nei servizi, diminuiscono le aspettative sugli ordini e i giudizi sull'andamento degli affari sono in deciso peggioramento. Invece, i giudizi sugli ordini registrano un lieve miglioramento. Nel commercio al dettaglio si registra un incremento marcato del saldo relativo alle vendite correnti mentre diminuisce quello relativo alle aspettative sulle vendite future; le scorte di magazzino sono giudicate in decumulo.

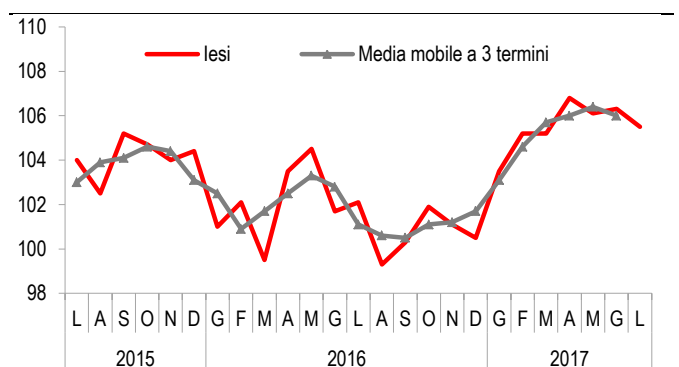
### CLIMA DI FIDUCIA DEI CONSUMATORI

Luglio 2015 - luglio 2017, indici destagionalizzati base 2010=100



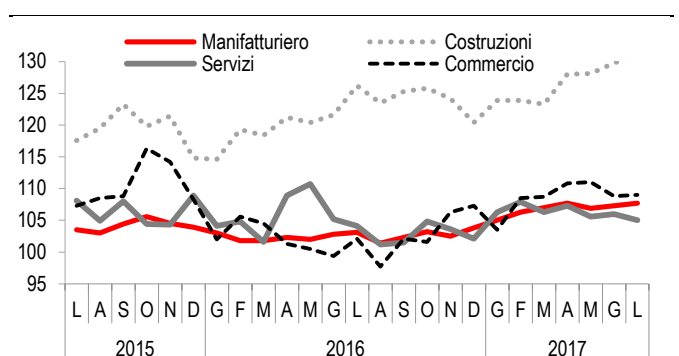
### CLIMA DI FIDUCIA DELLE IMPRESE ITALIANE (IESI)

Luglio 2015 - luglio 2017, indici destagionalizzati base 2010=100



### CLIMA DI FIDUCIA DELLE IMPRESE PER SETTORE DI ATTIVITA' ECONOMICA

Luglio 2015 - luglio 2017, indici destagionalizzati base 2010=100



<sup>1</sup> Per una corretta interpretazione dell'andamento dell'indice composito (iesi) rispetto alle dinamiche settoriali si rimanda alla nota metodologica.

## La fiducia dei consumatori

A luglio l'indice del clima di fiducia dei consumatori, espresso in base 2010=100, registra un lieve aumento passando da 106,4 a 106,7. Migliorano il clima personale, corrente e futuro mentre peggiora quello economico.

### PROSPETTO 1. CLIMA DI FIDUCIA DEI CONSUMATORI ITALIANI E COMPONENTI

Marzo – luglio 2017, indici (base 2010=100) e saldi ponderati destagionalizzati

	2017				
	Mar	Apr	Mag	Giu	Lug
<b>CLIMA DI FIDUCIA (a)</b>	<b>107,5</b>	<b>107,4</b>	<b>105,5</b>	<b>106,4</b>	<b>106,7</b>
Clima economico	126,5	123,6	122,0	123,6	122,9
Clima personale (b)	101,0	101,5	100,2	100,9	101,6
Clima corrente (b)	104,5	105,6	105,2	105,7	106,3
Clima futuro	111,5	109,9	106,6	107,7	108,2
Giudizi sulla situazione economica dell'Italia (b)	-50,0	-50,7	-51,0	-47,0	-49,8
Attese sulla situazione economica dell'Italia	-29,3	-34,2	-37,7	-33,7	-32,3
Attese sulla disoccupazione	24,3	29,6	33,0	35,5	37,2
Giudizi sulla situazione economica della famiglia	-27,5	-23,5	-32,6	-31,7	-30,8
Attese sulla situazione economica della famiglia (b)	-9,6	-8,5	-14,2	-13,9	-11,1
Giudizi sul bilancio familiare (b)	9,7	8,9	9,3	9,4	9,3
Opportunità attuale del risparmio (b)	105,4	110,7	115,3	115,1	109,6
Possibilità future di risparmio (b)	-39,5	-45,3	-51,2	-44,7	-46,5
Opportunità attuale all'acquisto di beni durevoli (b)	-60,8	-58,3	-59,0	-58,7	-45,9

(a) Il clima di fiducia è la sintesi dei climi economico e personale o, alternativamente, dei climi corrente e futuro.

(b) Serie non affetta da stagionalità.

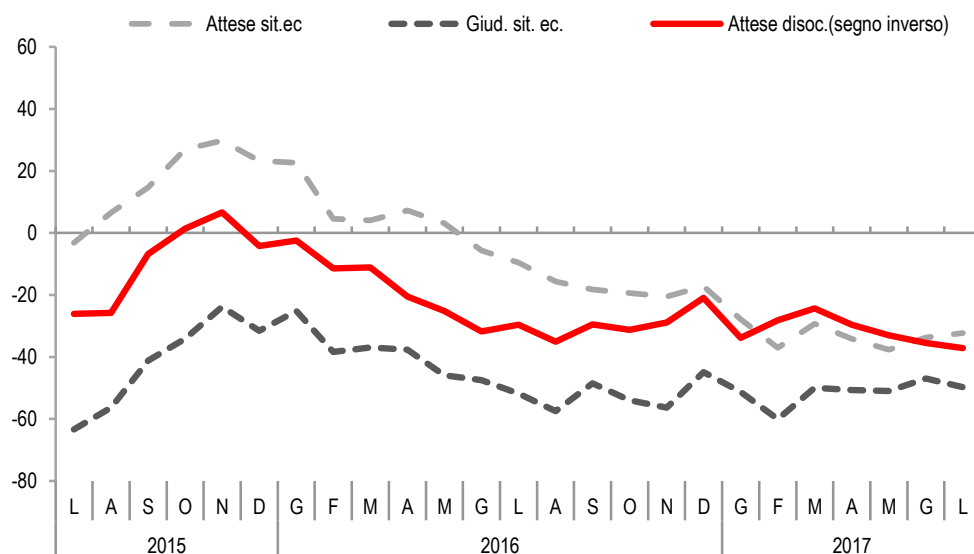
## Il quadro economico generale

I giudizi dei consumatori circa la situazione economica del Paese, dopo la ripresa del mese precedente, tornano a peggiorare mentre le aspettative si confermano in miglioramento. Le attese sulla disoccupazione per i prossimi 12 mesi continuano ad aumentare per il quarto mese consecutivo.

Circa l'andamento dei prezzi al consumo si registra un deciso aumento sia della quota dei consumatori che ritengono i prezzi stabili o diminuiti negli ultimi 12 mesi sia di quella di coloro che si aspettano prezzi ancora stabili o in diminuzione nei prossimi 12 mesi.

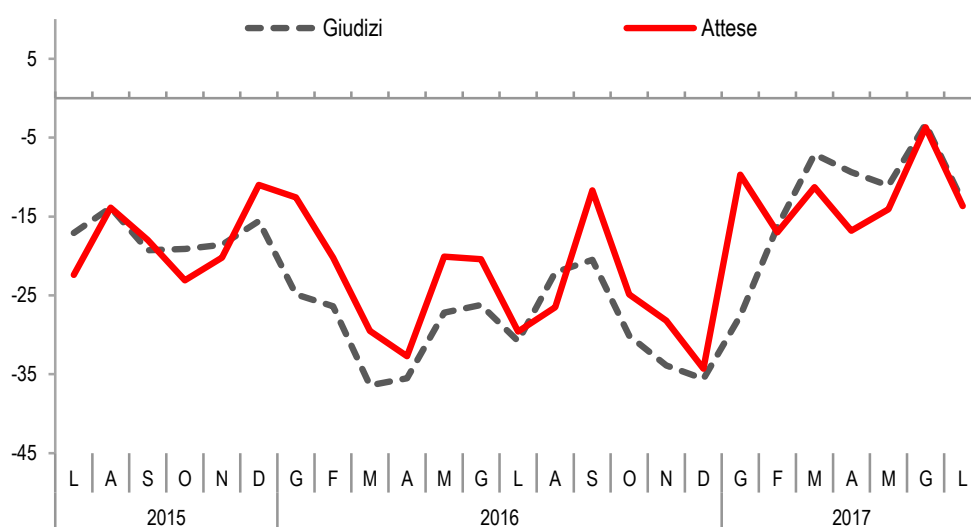
**FIGURA 1. SITUAZIONE ECONOMICA DELL'ITALIA E MERCATO DEL LAVORO**

Luglio 2015 - luglio 2017, saldi ponderati destagionalizzati



**FIGURA 2. GIUDIZI E ATTESE SULL'ANDAMENTO DEI PREZZI AL CONSUMO**

Luglio 2015 - luglio 2017, saldi ponderati grezzi



**La situazione personale**

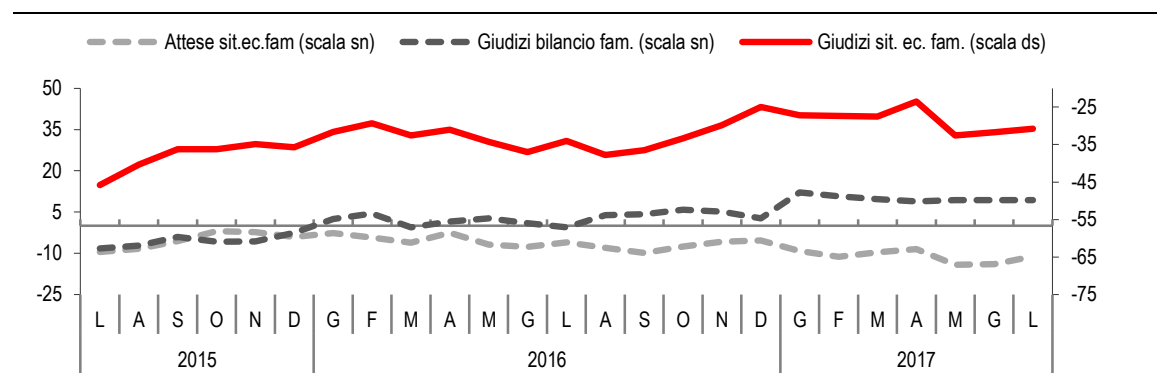
I giudizi e le aspettative relativi alla situazione economica familiare sono entrambi in miglioramento mentre le opinioni sul bilancio familiare rimangono sostanzialmente stabili.

Con riferimento alle domande riguardanti l'acquisto di beni durevoli si rileva un marcato aumento del saldo relativo all'opportunità attuale di acquisto ed una crescita più moderata di quello relativo alle intenzioni future di acquisto.

Circa le consuete domande trimestrali sull'acquisto di specifici beni durevoli, si registra un lieve calo del saldo relativo alle intenzioni di acquisto di un'autovettura e di quello relativo all'acquisto di un'abitazione; invece, il saldo relativo alle intenzioni di spesa per manutenzione straordinaria della propria abitazione è in aumento.

**FIGURA 3. SITUAZIONE ECONOMICA DELLA FAMIGLIA E BILANCIO FAMILIARE**

Luglio 2015 - luglio 2017, saldi ponderati destagionalizzati



### La fiducia delle imprese

A luglio 2017 l'indice composito del clima di fiducia delle imprese italiane (lesi, Istat economic sentiment indicator in base 2010=100), che sintetizza le serie dei saldi (destagionalizzate e standardizzate) componenti il clima di fiducia delle imprese manifatturiere, delle costruzioni, dei servizi e del commercio al dettaglio, diminuisce da 106,3 a 105,5.

### Le imprese manifatturiere

A luglio, l'indice destagionalizzato del clima di fiducia delle imprese manifatturiere sale leggermente da 107,3 a 107,7. Migliorano sia i giudizi sugli ordini sia le attese di produzione; in lieve accumulo sono invece giudicate le scorte di magazzino.

### PROSPETTO 2. CLIMA DI FIDUCIA DELLE IMPRESE MANIFATTURIERE TOTALE E PER PRINCIPALI RAGGRUPPAMENTI DI INDUSTRIE

Marzo 2017 – luglio 2017, indici destagionalizzati (base 2010=100) e saldi destagionalizzati

	2017				
	Mar	Apr	Mag	Giù	Lug
<b>INDUSTRIA MANIFATTURIERA</b>					
Clima di fiducia	107,0	107,7	106,9	107,3	107,7
Giudizi sugli ordini	-4,8	-4,0	-6,4	-4,8	-3,1
Giudizi sulle scorte di prodotti finiti	3,4	3,2	2,4	1,8	2,8
Attese di produzione	13,5	14,3	13,7	12,8	13,1
<b>BENI DI CONSUMO</b>					
Clima di fiducia	103,8	103,0	103,9	105,0	103,5
Giudizi sugli ordini	-8,1	-8,3	-7,6	-5,1	-5,8
Giudizi sulle scorte di prodotti finiti	3,3	3,8	3,0	1,5	3,2
Attese di produzione	13,7	12,1	13,0	12,3	10,4
<b>BENI INTERMEDI</b>					
Clima di fiducia	103,3	106,6	104,1	105,2	103,7
Giudizi sugli ordini	-6,2	-2,0	-6,5	-4,4	-6,2
Giudizi sulle scorte di prodotti finiti	5,2	2,8	2,7	2,1	4,5
Attese di produzione	12,8	16,0	12,9	13,4	13,3
<b>BENI STRUMENTALI</b>					
Clima di fiducia	114,7	113,9	113,3	112,1	116,5
Giudizi sugli ordini	-1,6	-1,6	-4,8	-5,1	2,7
Giudizi sulle scorte di prodotti finiti (a)	0,8	4,0	1,5	1,8	1,4
Attese di produzione	15,2	16,2	15,3	12,8	16,5

(a) Serie non affetta da stagionalità

Analizzando i singoli comparti, l'indice del clima di fiducia scende nei beni di consumo (da 105,0 a 103,5) e nei beni intermedi (da 105,2 a 103,7), mentre risulta in crescita da 112,1 a 116,5 nei beni strumentali. Analogamente, i giudizi sugli ordini peggiorano nei beni di consumo e nei beni intermedi, mentre migliorano nettamente in quelli strumentali, dove il saldo torna a essere positivo per la prima volta dal 2008; anche le attese di produzione crescono solo nei beni strumentali. Infine, il saldo relativo ai giudizi sulle scorte è in aumento nei beni di consumo ed in quelli intermedi, risulta invece in diminuzione nei beni strumentali.

Secondo le consuete domande trimestrali sulla capacità produttiva, nel secondo trimestre del 2017 il grado di utilizzo degli impianti sale da 75,9% a 77,0% del trimestre precedente. Flette leggermente la quota di operatori che segnala la presenza di ostacoli all'attività produttiva (dal 24,5% al 24,0%): tra questi, scende leggermente la percentuale di imprese che segnala come vincolo all'attività l'insufficienza della domanda; rimane stabile, invece, la percentuale di coloro che considerano i vincoli finanziari come ostacoli alla produzione.

### Le imprese di costruzione

L'indice del clima di fiducia delle imprese di costruzione migliora per il quarto mese consecutivo passando da 129,8 a 131,1; peggiorano i giudizi sugli ordini e/o piani di costruzione mentre migliorano le attese sull'occupazione.

Analizzando il dettaglio settoriale, il clima sale nella costruzione di edifici (da 106,3 a 111,4) scende nell'ingegneria civile (da 125,1 a 122,0) e rimane sostanzialmente stabile nei lavori di costruzione specializzati.

Segnali eterogenei provengono anche dalle componenti dei climi di fiducia: i giudizi sugli ordini sono in miglioramento solo nel settore relativo alla costruzione di edifici mentre le attese sull'occupazione aumentano sia nella costruzione di edifici sia nei lavori di costruzione specializzati; le stesse sono in diminuzione nell'ingegneria civile.

**PROSPETTO 3. CLIMA DI FIDUCIA DELLE IMPRESE DI COSTRUZIONE TOTALE E PER SETTORE**  
Marzo 2017 – luglio 2017, indici destagionalizzati (base 2010=100) e saldi destagionalizzati

	2017				
	Mar	Apr	Mag	Giu	Lug
<b>COSTRUZIONI</b>					
Clima di fiducia (a)	123,3	128,0	128,1	129,8	131,1
Giudizi su ordini e/o piani di costruzione (a)	-30,4	-25,6	-26,7	-23,4	-24,3
Attese sull'occupazione (a)	-6,8	-5,3	-4,1	-5,1	-2,6
<b>COSTRUZIONE DI EDIFICI</b>					
Clima di fiducia (a)	110,7	113,1	104,2	106,3	111,4
Giudizi su ordini e/o piani di costruzione (a)	-41,5	-36,2	-45,1	-41,8	-36,6
Attese occupazione (a)	-9,4	-11,4	-14,5	-14,9	-13,3
<b>INGEGNERIA CIVILE</b>					
Clima di fiducia (a)	120,3	122,4	123,3	125,1	122,0
Giudizi su ordini e/o piani di costruzione (a)	-22,0	-17,2	-17,5	-14,0	-16,8
Attese occupazione (a)	4,6	3,1	4,8	4,0	2,1
<b>LAVORI DI COSTRUZIONE SPECIALIZZATI</b>					
Clima di fiducia (a)	130,1	136,9	142,2	143,6	143,5
Giudizi su ordini e/o piani di costruzione (a)	-26,3	-21,8	-18,6	-15,3	-19,4
Attese occupazione (a)	-8,1	-3,9	-0,5	-1,9	2,1

(a) Serie non affetta da stagionalità

## Le imprese dei servizi di mercato

Nel mese di luglio, l'indice destagionalizzato del clima di fiducia delle imprese dei servizi di mercato registra una diminuzione (da 106,0 a 105,0). Tutte le componenti dell'indice risultano in peggioramento, ad eccezione dei giudizi sugli ordini.

Analizzando i singoli comparti, il clima di fiducia diminuisce nel macro settore relativo al trasporto e magazzinaggio (da 115,4 a 113,5), in quello dei servizi alle imprese e altri servizi (da 100,9 a 100,0) e in quello dell'informazione e comunicazione (da 111,6 a 108,7); invece, l'indice sale nei servizi turistici (da 95,2 a 106,2). Segnali eterogenei provengono dalle componenti dei climi di fiducia settoriali. In particolare, i giudizi sugli ordini sono in miglioramento nel trasporto e magazzinaggio e nei servizi turistici (dove il relativo saldo torna positivo) mentre negli altri settori sono in deterioramento; le attese sugli ordini sono in diminuzione nel trasporto e magazzinaggio e nei servizi alle imprese. Per quanto riguarda i giudizi sull'andamento degli affari si evidenzia un miglioramento in tutti i settori ad eccezione dell'informazione e comunicazione.

### PROSPETTO 4. CLIMA DI FIDUCIA DELLE IMPRESE DEI SERVIZI DI MERCATO TOTALE E PER SETTORE

Marzo 2017 – luglio 2017, indici destagionalizzati (base 2010=100) e saldi destagionalizzati

	2017				
	Mar	Apr	Mag	Giu	Lug
<b>SERVIZI DI MERCATO</b>					
Clima di fiducia	106,3	107,3	105,6	106,0	105,0
Giudizi ordini	14,0	14,5	13,3	9,9	10,9
Attese ordini	3,0	6,9	5,7	7,2	5,1
Giudizi andamento degli affari	13,8	12,3	9,4	12,5	10,5
<b>TRASPORTO E MAGAZZINAGGIO</b>					
Clima di fiducia (a)	105,9	113,1	115,3	115,4	113,5
Giudizi ordini (a)	2,4	13,4	22,4	15,5	18,8
Attese ordini (a)	11,3	15,3	19,2	19,1	7,9
Giudizi andamento degli affari (a)	6,8	13,8	7,4	14,6	16,9
<b>SERVIZI TURISTICI</b>					
Clima di fiducia	101,9	103,9	101,8	95,2	106,2
Giudizi ordini	5,8	4,5	-1,1	-8,2	2,7
Attese ordini	-3,8	0,7	-0,3	-6,2	7,3
Giudizi andamento degli affari	-3,6	-0,8	-0,3	-6,9	0,9
<b>INFORMAZIONE E COMUNICAZIONE</b>					
Clima di fiducia	114,7	115,3	112,0	111,6	108,7
Giudizi ordini (a)	37,7	39,9	34,0	32,6	29,7
Attese ordini	9,4	14,2	4,7	6,9	8,6
Giudizi andamento degli affari	39,7	34,6	38,7	36,8	28,1
<b>SERVIZI ALLE IMPRESE E ALTRI SERVIZI</b>					
Clima di fiducia	101,9	99,4	98,8	100,9	100,0
Giudizi ordini (a)	5,4	3,0	3,2	2,8	2,5
Attese ordini	4,3	4,2	3,1	5,6	2,0
Giudizi andamento degli affari	4,3	-0,9	-1,8	2,6	3,7

a) Serie non affetta da stagionalità

Con riferimento alle consuete domande trimestrali poste agli operatori del settore, si evidenzia che il grado di utilizzo degli impianti sale, nel secondo trimestre del 2017, da 88,9% a 90,2%. Diminuisce la quota degli operatori che segnalano la presenza di ostacoli all'attività produttiva (dal 34,6% al 31,5%). Tra gli ostacoli dichiarati, l'insufficienza di domanda e i vincoli finanziari rimangono i principali ostacoli all'attività.

### La fiducia delle imprese del commercio al dettaglio

Nel commercio al dettaglio il clima di fiducia sale da 108,8 a 109,0. In particolare, aumenta il saldo dei giudizi sulle vendite correnti e diminuisce quello relativo alle aspettative sulle vendite future; in decumulo emergono, infine, le scorte di magazzino.

Il clima di fiducia peggiora da 111,5 a 110,4 nella grande distribuzione, ma migliora da 102,6 a 103,7 in quella tradizionale. In entrambe i circuiti distribuiti sono in aumento i saldi relativi ai giudizi sulle vendite correnti, mentre sono in diminuzione quelli relativi alle aspettative sulle vendite future. Quanto alle scorte di magazzino, il saldo della variabile aumenta nella grande distribuzione mentre diminuisce in quella tradizionale.

#### PROSPETTO 5. CLIMA DI FIDUCIA DELLE IMPRESE DEL COMMERCIO AL DETTAGLIO TOTALE E PER TIPOLOGIA DISTRIBUTIVA

Marzo 2017–luglio 2017, indici destagionalizzati (base 2010=100) e saldi destagionalizzati

	2017				
	Mar	Apr	Mag	Giu	Lug
<b>COMMERCIO</b>					
Clima di fiducia	108,7	110,8	111,0	108,8	109,0
Giudizi vendite	13,2	11,6	13,3	9,7	20,5
Attese vendite	26,9	34,3	34,0	35,8	24,7
Giudizi scorte	6,4	5,8	6,5	11,5	10,4
<b>GRANDE DISTRIBUZIONE</b>					
Clima di fiducia	109,3	111,2	115,3	111,5	110,4
Giudizi vendite	19,2	17,5	24,1	19,2	30,1
Attese vendite	34,0	39,6	47,1	46,8	32,9
Giudizi scorte (a)	5,7	3,6	4,9	11,6	12,2
<b>DISTRIBUZIONE TRADIZIONALE</b>					
Clima di fiducia	106,9	110,3	101,5	102,6	103,7
Giudizi vendite	-1,6	-3,1	-11,5	-11,9	-5,4
Attese vendite	11,5	22,9	3,8	11,2	6,9
Giudizi scorte	8,2	8,7	6,0	9,9	8,8

(a) Serie non affetta da stagionalità

## Glossario

**Dati destagionalizzati:** dati depurati, mediante apposite tecniche statistiche, dalle fluttuazioni attribuibili alla componente stagionale (dovute a fattori meteorologici, consuetudinari, legislativi, ecc.) e, se significativi, dagli effetti di calendario. Questa trasformazione dei dati è la più idonea a cogliere l'evoluzione congiunturale di un indicatore.

**Clima di fiducia dei Consumatori:** è elaborato sulla base di nove domande ritenute maggiormente idonee per valutare l'ottimismo/pessimismo dei consumatori (e precisamente: giudizi e attese sulla situazione economica dell'Italia; attese sulla disoccupazione; giudizi e attese sulla situazione economica della famiglia; opportunità attuale e possibilità future del risparmio; opportunità all'acquisto di beni durevoli; giudizi sul bilancio familiare). I risultati delle nove domande, espressi in forma di saldi ponderati su dati grezzi, sono aggregati tramite media aritmetica semplice; il risultato è poi riportato a indice (in base 2010) e destagionalizzato con il metodo diretto. Vengono proposte anche delle disaggregazioni del clima totale, che sono riportati a indice (in base 2010) e destagionalizzati (ove necessario) con il metodo diretto, ovvero: a) **Clima economico**, media aritmetica semplice dei saldi ponderati relativi a giudizi e attese sulla situazione economica dell'Italia, attese sulla disoccupazione (quest'ultima con segno invertito); b) **Clima personale**, media aritmetica semplice dei saldi ponderati delle rimanenti sei domande componenti il clima di fiducia (giudizi e attese sulla situazione economica della famiglia; opportunità attuale e possibilità future del risparmio; opportunità all'acquisto di beni durevoli; bilancio finanziario della famiglia); c) **Clima corrente**, media delle domande relative ai giudizi (situazione economica dell'Italia e della famiglia; opportunità attuale del risparmio e acquisto di beni durevoli; bilancio finanziario della famiglia); d) **Clima futuro**: media delle attese (situazione economica dell'Italia e della famiglia; disoccupazione; possibilità future di risparmio). I **Saldi relativi alle variabili dell'indagine sui consumatori** consistono nella differenza fra le frequenze percentuali delle modalità favorevoli e quelle sfavorevoli e forniscono indicazioni sintetiche sui fenomeni osservati. Si utilizzano i saldi ponderati con peso doppio per le modalità estreme. Le domande del questionario (prevalentemente di tipo qualitativo ordinale chiuso) prevedono cioè una gamma predeterminata ed esaustiva di possibilità di risposta (da tre a cinque, con l'aggiunta della modalità non so/non risponde) del tipo: "Molto alto", "Alto", "Stazionario", "Basso", "Molto basso".

**Clima di fiducia delle imprese per settore:** è elaborato tramite media aritmetica semplice dei saldi destagionalizzati delle domande ritenute maggiormente idonee per valutare l'ottimismo/pessimismo delle imprese. Il risultato è poi riportato a indice in base 2010. Il clima di fiducia delle imprese manifatturiere include giudizi sul livello degli ordini, giudizi sul livello delle scorte di magazzino (con segno invertito) e attese sul livello della produzione. Le domande che contribuiscono al calcolo del clima di fiducia delle imprese delle costruzioni comprendono i giudizi sul livello degli ordini e/o piani di costruzione e le attese sull'occupazione. Per le imprese dei servizi di mercato il calcolo del clima di fiducia comprende le domande relative ai giudizi e alle attese sugli ordini e i giudizi sull'andamento degli affari. Per le imprese del commercio al dettaglio, infine, il clima include le domande riguardanti i giudizi sulle vendite, le attese sulle vendite e i giudizi sulle scorte (con il segno invertito). I Saldi alle variabili delle indagini sulle imprese consistono nelle differenze fra le modalità favorevoli e sfavorevoli. La modalità centrale (invarianza, stazionarietà) non viene considerata nel calcolo. Per ogni domanda i risultati sono espressi in termini di frequenze percentuali relative alle singole modalità di risposta (in genere tre, ad esempio: "Alto", "Normale", "Basso").

**Clima di fiducia delle imprese italiane (Istat economic sentiment indicator - lesi):** è elaborato come media aritmetica ponderata dei saldi destagionalizzati e standardizzati delle variabili che compongono il clima di fiducia delle imprese manifatturiere, delle costruzioni, dei servizi e del commercio al dettaglio. Il risultato è riportato a indice in base 2010.



**Raggruppamenti principali di industrie (Rpi):** beni di consumo, beni intermedi e beni strumentali. Il regolamento della Commissione europea n.656/2007 (G.U. delle Comunità europee del 15 giugno 2007) stabilisce, per tutti i paesi membri, i criteri per la definizione degli Rpi: a ciascuno di essi vengono attribuiti, secondo il criterio della prevalenza, interi gruppi e/o divisioni di attività economica.

**Settori delle costruzioni:** i settori delle costruzioni oggetto d'indagine, con i relativi codici della classificazione Ateco 2007, sono la costruzione di edifici (41), l'ingegneria civile (42) e i lavori di costruzione specializzati (43). La *costruzione di edifici* include lavori generali per la costruzione di edifici di qualsiasi tipo. L'*ingegneria civile* comprende i lavori generali per la costruzione di opere di ingegneria civile quali autostrade, strade, ponti, gallerie, ferrovie, campi di aviazione, porti ed altre opere idrauliche, nonché la costruzione di sistemi di irrigazione e di fognatura, condotte e linee elettriche, impianti sportivi all'aperto, eccetera. I *lavori di costruzione specializzati* comprendono attività specializzate (quali l'infissione di pali, i lavori di fondazione eccetera), attività di finitura e completamento degli edifici e attività di installazione di tutti i tipi di servizi, necessarie al funzionamento della costruzione.

**Settori dei servizi di mercato:** i settori economici oggetto d'indagine, individuati con riferimento alla classificazione Ateco 2007, sono di seguito elencati:

*Servizi alle imprese e altri servizi:* Attività immobiliari (68), Attività legali e contabilità (69), Attività di direzione aziendale e di consulenza gestionale (70), Attività degli studi di architettura e ingegneria; collaudi e analisi tecniche (71), Ricerca scientifica e sviluppo (72), Pubblicità e ricerche di mercato (73), Altre attività professionali, scientifiche e tecniche (74), Servizi Veterinari (75), Attività di noleggio e leasing operativo (77), Attività di ricerca, selezione, fornitura di personale (78), Servizi di vigilanza e investigazione (80), Attività di servizi per edifici e paesaggio (81), Attività di supporto per le funzioni di ufficio e altre attività di supporto (82); Attività creative, artistiche e di intrattenimento (90); Attività di biblioteche, archivi, musei ed altre attività culturali (91); Attività riguardanti le lotterie, le scommesse, le case da gioco (92); Attività sportive, di intrattenimento e di divertimento (93); Riparazione di computer e di beni per uso personale e per la casa (95); Altre attività di servizi alla persona (96);

*Trasporto e magazzinaggio:* Trasporto terrestre e trasporto mediante condotte (Ateco 49), Trasporto marittimo e per vie d'acqua (50), Trasporto aereo (51), Magazzinaggio e attività di supporto ai trasporti (52), Servizi postali e attività di corriere (53);

*Informazione e comunicazione:* Attività editoriali (58), Attività di produzione cinematografica, di video e di programmi televisivi, di registrazioni musicali e sonore (59), Attività di programmazione e trasmissione (60), Telecomunicazioni (61), Produzione di software, consulenza informatica e attività connesse (62), Attività dei servizi di informazione e altri servizi informatici (63);

*Servizi turistici:* Alloggio (55), Attività dei servizi di ristorazione (56) e Attività dei servizi delle agenzie di viaggio, dei tour operator e servizi di prenotazione e attività connesse (79).

**Settori del commercio al dettaglio:** i settori economici oggetto di indagine sono quelli compresi nelle divisioni della classificazione Ateco 2007: *Commercio all'ingrosso e al dettaglio e riparazione di autoveicoli e motocicli* (45), *Commercio al dettaglio, escluso quello di autoveicoli e motocicli* (47).

### Tipologia distributiva delle imprese del commercio al dettaglio

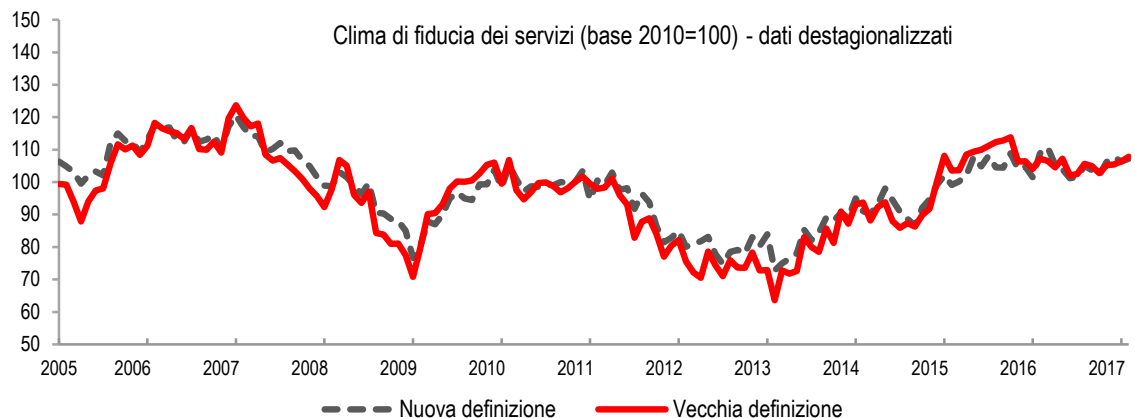
*Grande distribuzione:* imprese che possiedono punti di vendita operanti nella forma di Supermercato, Ipermercato, Discount, Grande magazzino o altra grande superficie specializzata o non, con superficie di vendita superiore ai 400 mq.

*Distribuzione tradizionale* (anche "Imprese operanti su piccola superficie e minimercati"): le imprese che si configurano come punti di vendita specializzati non appartenenti alla grande distribuzione, caratterizzati da una superficie di vendita non superiore ai 400 mq.

## Nota Metodologica

### AVVERTENZE

A partire dalla pubblicazione del mese di maggio 2017 (mese di riferimento dei dati maggio 2017), cambia la definizione del clima di fiducia dei servizi: la serie dei saldi relativa alla domanda sulla tendenza dell'economia è stata sostituita con la serie dei saldi relativa alla domanda sull'andamento degli affari, armonizzando in tal modo la composizione dell'indice del clima di fiducia con quanto calcolato dalla Commissione Europea. Pertanto, il clima di fiducia è costruito come media aritmetica dei saldi relativi ai giudizi e alle attese sugli ordini e del saldo relativo all'andamento degli affari. L'indice del clima di fiducia così definito è pubblicato in base 2010=100 e la serie storica è stata ricalcolata dal mese di marzo 2005.



Le analisi effettuate sull'indice dei servizi calcolato secondo la nuova definizione, hanno evidenziato un deciso miglioramento della performance rispetto a quella dell'indice calcolato secondo la vecchia definizione. La performance è stata valutata sia in termini di accostamento rispetto alle serie di riferimento quantitative (valore aggiunto del settore valutato sia in valore sia in volume, indice del fatturato dei servizi), sia in termini di variabilità: il nuovo indice registra un maggior accostamento alle serie di riferimento ed una variabilità complessiva decisamente più bassa. Pertanto, l'indice calcolato secondo la nuova definizione si presenta come uno strumento maggiormente rappresentativo dell'evoluzione congiunturale del settore dei servizi.

La modifica del clima di fiducia dei servizi ha comportato una revisione anche dell'indicatore IESI: una delle serie storiche componenti lo IESI è stata sostituita. In particolare, con riguardo al settore dei servizi, la serie dei saldi relativa alla domanda sulle attese sull'economia è stata sostituita con la serie dei saldi relativa alla domanda sull'andamento degli affari, coerentemente con la nuova definizione dell'indice del clima di fiducia dei servizi. La metodologia di calcolo dell'indicatore è rimasta invariata. La serie storica è stata ricalcolata dal mese di marzo 2005. La serie dell'indicatore composito ottenuta è stata trasformata in numero indice calcolato in base 2010=100.

**A - Indagine sul clima di fiducia dei Consumatori**, realizzata nell'ambito del progetto armonizzato dell'Unione Europea (Decisione Commissione Europea C(97) 2241 del 15 luglio 1997 e Comunicazione della Commissione Europea COM(2006) 379 del 12 luglio 2006) e cofinanziata dalla Commissione Europea, viene svolta mensilmente dal 1982 sulla base di uno schema metodologico armonizzato a livello europeo.

La raccolta dei dati è mensile e avviene nei primi 12 giorni lavorativi del mese di riferimento. La rilevazione è effettuata attraverso interviste telefoniche svolte con la tecnica Computer assisted telephone interviewing (Cati). Il campione, di numerosità pari a circa 2.000 unità, è a due stadi, stratificato per ripartizione geografica e ampiezza dei comuni di residenza. L'allocatione delle unità negli strati è proporzionale all'universo della popolazione residente italiana adulta al 1° agosto 2015. La lista utilizzata per l'estrazione dei nominativi è costituita dall'elenco degli abbonati

telefonici; l'unità di rilevazione (unità di primo stadio), è l'abbonato mentre l'unità statistica (ovvero l'unità di secondo stadio) è costituita dal consumatore, inteso come persona maggiorenne, appartenente al nucleo familiare individuato dal numero telefonico. La tecnica di selezione delle unità è di tipo sistematico nel primo stadio e per quote nel secondo.

Il questionario armonizzato a livello europeo (ma con domande orientate a soddisfare anche necessità informative nazionali) comprende, oltre ad alcune informazioni strutturali e sui redditi familiari, domande di tipo prevalentemente qualitativo, caratterizzate da tre o cinque modalità ordinali di risposta (ad es. molto in aumento, in aumento, stazionario, in diminuzione, molto in diminuzione), relative alla situazione economica dell'Italia e a quella personale dell'intervistato. Le opinioni sono richieste nella forma di giudizi riguardanti i precedenti dodici mesi oppure nella forma di attese sull'evoluzione futura a breve termine (nei successivi dodici mesi). In dettaglio, l'indagine comprende domande mensili sui seguenti aspetti: giudizi e attese sulla situazione economica dell'Italia; attese sulla disoccupazione; giudizi e attese sulla situazione economica della famiglia; giudizi sul bilancio familiare; giudizi e attese sull'andamento dei prezzi; opportunità attuale e futura di risparmio; opportunità attuale e intenzioni future di acquisto di beni durevoli. In particolare, l'indagine presenta una sezione specifica per l'analisi delle condizioni di accesso al credito da parte dei cittadini. Trimestralmente (a gennaio, aprile, luglio e ottobre) sono rilevate anche le intenzioni di acquisto di un'autovettura, le intenzioni di acquisto e le spese per manutenzione straordinaria dell'abitazione.

Per ogni domanda i risultati sono espressi in termini di frequenze relative delle singole modalità di risposta e di saldi, calcolati come differenza fra le frequenze percentuali delle modalità favorevoli e di quelle sfavorevoli.

Un indicatore sintetico complessivo dei risultati dell'indagine finalizzato a valutare l'ottimismo/pessimismo dei consumatori italiani è rappresentato dal clima di fiducia totale dei consumatori che è calcolato a partire dai saldi ponderati su dati grezzi relativi a nove domande (giudizi e attese sulla situazione economica dell'Italia; attese sulla disoccupazione; giudizi e attese sulla situazione economica della famiglia; opportunità attuale e possibilità future del risparmio; opportunità all'acquisto di beni durevoli; giudizi sul bilancio familiare) aggregati tramite media aritmetica semplice; il risultato è poi riportato a indice (in base 2010) e destagionalizzato con il metodo diretto. Esso può essere disaggregato nei climi economico e personale, o, alternativamente, nei climi presente e futuro.

Si segnala che in occasione della pubblicazione del mese di marzo 2017, i modelli di destagionalizzazione sono stati rivisti; ciò ha comportato una ridefinizione della stagionalità delle singole serie.

Poiché la disponibilità di nuove informazioni mensili consente una migliore valutazione delle diverse componenti delle serie, ogni mese i dati destagionalizzati già diffusi sono soggetti a revisione.

I principali indicatori del clima di fiducia dei consumatori sono diffusi nelle tavole allegate alla Nota Flash. Le serie storiche complete sono disponibili nella banca dati I.Stat, accessibile dal sito dell'Istituto (<http://dati.istat.it>), con la seguente disponibilità:

Climi di fiducia grezzi: da gennaio 1995 per totale Italia e per ripartizione territoriale;

Climi di fiducia destagionalizzati: da gennaio 1995 per totale Italia e per ripartizione territoriale;

Saldi mensili grezzi: da gennaio 1982 per il totale e da gennaio 1995 per ripartizione territoriale;

Saldi mensili destagionalizzati: da gennaio 1995 per il totale Italia;

Saldi mensili grezzi disaggregati per classi di età o per sesso o per livello di istruzione o per condizione professionale: da gennaio 1995 per il totale Italia;

Modalità domande mensili: dati grezzi da gennaio 1982 per totale Italia

Domande trimestrali relative alle previsioni di spesa: dati grezzi da gennaio 2006 per totale Italia

Domande mensili relative alle previsioni di spesa: dati grezzi da gennaio 1995 a dicembre 2010 per totale Italia

Con riferimento alla serie "opportunità attuale del risparmio", si segnala che con il completamento della serie annuale del 2016 e la pubblicazione del mese di gennaio 2017, si ripristina il valore

rilevato per il mese di settembre 2016, in quanto questo non determina effetti interpretativi rilevanti nel profilo complessivo della serie.

**B - Le indagini statistiche sul clima di fiducia delle imprese** sono realizzate nell'ambito del progetto armonizzato dell'Unione Europea, disciplinato dalla Decisione Commissione Europea C(97) 2241 del 15 luglio 1997 e dalla Comunicazione della Commissione COM (2006) del 12 luglio 2006 e sono cofinanziate dalla Commissione Europea. Le inchieste sono orientate alla misurazione delle opinioni degli operatori riguardo all'evoluzione congiunturale dei maggiori settori produttivi sulla base di una metodologia armonizzata. Lo schema prevede quattro indagini mensili rivolte, rispettivamente, alle imprese dell'industria manifatturiera, delle costruzioni, dei servizi di mercato e del commercio al dettaglio.

La raccolta dei dati avviene nei primi 15 giorni lavorativi del mese di riferimento per tutte le indagini. Ogni unità intervistata è invitata a rispondere alle domande del questionario con riferimento alla sua attività principale, così come individuata dal codice Ateco 2007. La rilevazione è effettuata con tecnica mista, che prevede interviste telefoniche svolte con la tecnica Computer assisted telephone interviewing (Cati), ma anche possibilità di risposta via fax/mail. Le rilevazioni utilizzano campioni "panel" di imprese estratti dall'Archivio statistico delle imprese attive (Asia) stratificati secondo le seguenti variabili: dimensione, settore di attività economica e area geografica. A partire da giugno 2013, per le indagini sul settore manifatturiero, dei servizi e del commercio è stato introdotto un nuovo criterio di stratificazione e di allocazione delle unità. In particolare, le unità con meno di 1000 addetti sono allocate sulla base del criterio *Robust Optimal Allocation with Uniform Stratum Threshold* (ROAUST), mentre per le imprese con almeno 1000 addetti è prevista una rilevazione censuaria. Contemporaneamente, per l'indagine sul settore manifatturiero e dei servizi, sono state introdotte delle soglie di cut-off che escludono dalle rilevazioni le imprese di minori dimensioni.

I questionari sono armonizzati a livello europeo, ma contengono anche domande orientate a soddisfare necessità informative nazionali. Ogni indagine presenta una sezione dedicata all'analisi delle condizioni di accesso al credito da parte delle aziende e, a cadenza trimestrale, sono richieste ulteriori informazioni specifiche su diversi aspetti della situazione delle imprese. Le informazioni raccolte sono prevalentemente di natura qualitativa e sono finalizzate a ottenere indicazioni sullo stato corrente e sulle aspettative a breve termine (su un orizzonte di 3 mesi) delle principali variabili aziendali. La maggioranza delle domande presenti nei questionari prevedono tre modalità di risposta, del tipo: "alto", "normale", "basso", oppure: "in aumento", "stazionario", "in diminuzione". Il processo di elaborazione prevede che per ogni domanda i dati siano espressi in termini di frequenze relative, ponderate ricorrendo ad un doppio sistema di pesi: a) le frequenze relative a ciascuna modalità di risposta sono dapprima pesate utilizzando il numero degli addetti dichiarato dalle stesse aziende in sede di intervista (peso interno) per l'indagine sul settore manifatturiero, delle costruzioni e del commercio; per quanto riguarda l'indagine sui servizi, il peso interno è costituito dal valore centrale della classe di fatturato a cui appartiene ogni singola impresa; b) successivamente, per tutte e quattro le indagini, si ricorre a pesi fissi che riflettono la distribuzione del valore aggiunto del settore di riferimento (peso esterno). Indicazioni sintetiche dei fenomeni osservati sono espresse dai saldi, calcolati come differenza fra le frequenze della modalità favorevole e sfavorevole. La modalità centrale (invarianza, stazionarietà) non viene considerata nel calcolo.

A partire da marzo 2015, la procedura di aggregazione ricorre ad una struttura di ponderazione esterna derivata dal valore aggiunto al costo dei fattori relativo all'anno 2012. Gli indicatori del clima di fiducia di tutti i comparti indagati sono calcolati come media aritmetica dei saldi destagionalizzati delle variabili ritenute più rappresentative dell'evoluzione congiunturale dello specifico settore e destagionalizzati ricorrendo al metodo indiretto. Le serie del clima di fiducia sono successivamente indicizzate in base 2010=100.

Le serie storiche delle principali variabili tratte dalle indagini e degli indici dei climi di fiducia sono destagionalizzate con la procedura Tramo-Seats e ogni mese i dati destagionalizzati già diffusi sono soggetti a revisione. I modelli statistici utilizzati per la destagionalizzazione (le cui specifiche di elaborazione sono disponibili su richiesta) vengono aggiornati annualmente per assicurare la continuità della loro capacità di corretta rappresentazione dell'andamento della singola serie. L'ultimo aggiornamento è stato effettuato a marzo 2015. I principali indicatori del clima di fiducia sono diffusi nelle tavole allegate alla Nota Flash. Le serie storiche complete degli indicatori relativi

alle singole indagini sono presenti nella banca dati I.Stat, accessibile dal sito dell'Istituto (<http://dati.istat.it/>),

**Indagine sul clima di fiducia delle imprese manifatturiere.** L'indagine congiunturale sul clima di fiducia delle imprese manifatturiere viene svolta mensilmente dal 1962 su un panel che attualmente ha una numerosità di circa 4.000 imprese. Alla luce degli aggiornamenti metodologici introdotti nel giugno 2013, la rilevazione utilizza un campione stratificato secondo: la dimensione d'impresa (5-9 addetti; 10-49 addetti; 50-249; 250-999 addetti; almeno 1000 addetti), la ripartizione geografica (Nord-ovest; Nord-est; Centro; Mezzogiorno), l'attività prevalente (considerando le divisioni dalle 10 alla 33 della classificazione Ateco 2007). Il criterio di campionamento prevede un'estrazione casuale per le imprese con un numero di addetti inferiore a 1.000 ed un inserimento censuario per tutte le unità con 1.000 e più addetti.

Il questionario di rilevazione include domande di natura qualitativa finalizzate ad ottenere informazioni sullo stato corrente e sulle aspettative a breve termine in tema di ordinativi, produzione, giacenze di prodotti finiti, liquidità, occupazione, prezzi, nonché una valutazione della tendenza generale dell'economia italiana. Nei mesi di marzo, giugno, settembre e dicembre sono richieste informazioni su diversi aspetti della situazione dell'impresa con particolare riguardo a posizione concorrenziale, capacità produttiva, numero di ore lavorate, nuovi ordinativi, scorte di materie prime, volume delle esportazioni, ostacoli alla produzione, durata della produzione assicurata e grado di utilizzo degli impianti. Queste variabili sono rilevate alla fine del trimestre di riferimento. Nei mesi di aprile, luglio, ottobre e gennaio sono invece richieste ulteriori informazioni su alcuni aspetti della situazione dell'impresa riguardanti fatturato all'esportazione, prezzi dell'esportazione confrontati con quelli interni, destinazione economica, paesi maggiormente concorrenti, ostacoli all'esportazione. Queste variabili sono rilevate nel mese successivo al trimestre di riferimento.

L'indicatore del clima di fiducia è elaborato come media aritmetica dei saldi destagionalizzati relativi alle domande riguardanti i giudizi sul livello degli ordini totali, sul livello delle scorte (con il segno invertito) e le attese a breve termine sull'andamento della produzione.

La disponibilità delle serie sulla banca dati I.Stat è la seguente: Serie grezze: dal 1986; dal 1991 per le ripartizioni geografiche; serie destagionalizzate: dal 2000. Le variabili trimestrali sulle imprese esportatrici e sulla capacità produttiva sono diffuse grezze a partire rispettivamente dal quarto trimestre del 1985 e dal primo trimestre del 1986; le serie destagionalizzate a partire dal primo trimestre del 2000. Da agosto 2009, su base mensile, sono disponibili le serie grezze delle variabili riguardanti l'accesso al credito. Da aprile 2012, sono disponibili anche le serie del clima grezzo per il totale manifatturiero, per i principali raggruppamenti di industrie (beni di consumo, beni intermedi e beni strumentali) e per ripartizione geografica (Nord-ovest, Nord-est, Centro e Mezzogiorno).

**Indagine sulla fiducia delle imprese di costruzione.** L'indagine congiunturale sulla fiducia delle imprese di costruzione viene svolta mensilmente dal 1966 su un panel che, attualmente, ha una numerosità di circa 700 imprese. Dal mese di novembre 2011 l'impianto di gestione dell'indagine è stato completamente rinnovato. In occasione del cambiamento del metodo di rilevazione (da postale a telefonico) è stato operato anche un ridisegno del campione di imprese, con un sostanziale ampliamento della sua numerosità. Il campione è ora costituito da un panel stratificato secondo la dimensione delle unità produttive (3-9 addetti, 10-249, almeno 250 addetti), il comparto di attività economica (considerando i settori: 41 - costruzione di edifici; 42 - ingegneria civile; 43 - lavori di costruzione specializzati) e le quattro ripartizioni territoriali (Nord-ovest, Nord-est, Centro e Mezzogiorno). È stata fissata una soglia di cut-off che esclude dalla rilevazione le imprese con meno di tre addetti mentre per le imprese con almeno 250 addetti è prevista una rilevazione censuaria. L'insieme delle modifiche apportate ha prodotto una discontinuità nell'indagine rendendo parziale la confrontabilità dei risultati successivi al novembre 2011 con quelli precedenti.

Nel questionario sono formulate sei domande di natura qualitativa, finalizzate ad ottenere informazioni riguardanti i giudizi sugli ordini e/o sui piani di costruzione e sull'attività di costruzione; l'esistenza di ostacoli limitanti l'attività di costruzione e le tipologie di ostacoli; le attese a breve termine sui piani di costruzione, sui prezzi e sull'occupazione. Inoltre, è prevista una domanda strutturale a carattere quantitativo sul numero medio di occupati nel mese. Trimestralmente, nei mesi di gennaio, aprile, luglio e ottobre è richiesta una stima in mesi della durata dell'attività assicurata dai lavori in corso o da eseguire (fino ad agosto 2012, la variabile trimestrale era

rilevata nei mesi di marzo, giugno, settembre e dicembre; la periodicità è stata modificata a partire dalla rilevazione del mese di settembre 2012).

L'indicatore del clima di fiducia è calcolato come media aritmetica dei saldi grezzi relativi alle domande riguardanti i giudizi sugli ordini e/o i piani di costruzione e le attese sull'occupazione.

La disponibilità delle serie sulla banca dati I.Stat è la seguente: Serie grezze: dal 1985; serie destagionalizzate: dal 2000. La serie del clima grezzo sono disponibili per il totale e per i tre settori economici corrispondenti alle tre divisioni dell'Ateco 2007 (41: costruzione di edifici, 42: ingegneria civile e 43: lavori di costruzione specializzati); inoltre i saldi e i climi relativi ai suddetti settori economici così come la variabile rilevata trimestralmente sulla durata di attività garantita dai lavori o da eseguire (in mesi) sono disponibili solo in termini grezzi, in quanto non risultano affetti da stagionalità. Da maggio 2009, su base mensile, sono disponibili le serie grezze delle variabili riguardanti l'accesso al credito.

**Indagine sul clima di fiducia delle imprese dei servizi di mercato.** L'indagine congiunturale sul clima di fiducia delle imprese dei servizi di mercato viene svolta mensilmente dal 2003 su un campione di circa 2.000 imprese del settore. Nel giugno 2013 è stata fissata una soglia di cut-off che esclude dalla rilevazione le imprese con meno di tre addetti, mentre per le imprese con almeno 1000 addetti è prevista una rilevazione censuaria. Il nuovo schema di campionamento prevede un panel stratificato secondo la dimensione dell'impresa (da 3 a 999 addetti e da almeno 1.000 addetti), la ripartizione geografica (Nord-ovest, Nord-est; Centro e Mezzogiorno) e l'attività prevalente (classificata secondo l'Ateco 2007, dove sono comprese le divisioni da 49 a 96, escluse la 64, 65, 66).

Il questionario comprende domande qualitative orientate a raccogliere informazioni in tema di giudizi su ordini, occupazione e andamento degli affari; attese su ordini, occupazione, prezzi di vendita ed evoluzione dell'economia. Ogni trimestre (rilevazioni di gennaio, aprile, luglio e ottobre) si interpellano le imprese sull'esistenza di vincoli che ostacolano lo sviluppo dell'azienda e sul loro grado di capacità produttiva.

Con la pubblicazione del mese di maggio 2017 (mesi di riferimento dei dati: maggio 2017) gli indicatori dei climi di fiducia, elaborati per il settore dei servizi nel complesso, per i quattro macrosettori: "Trasporto e magazzinaggio", "Servizi turistici", "Servizi di informazione e comunicazione", "Servizi alle imprese ed altri servizi", e per le quattro ripartizioni territoriali, sono costruiti come media aritmetica semplice dei saldi delle domande sui giudizi e le attese degli ordini e del saldo sull'andamento degli affari.

La disponibilità delle serie nella banca dati I.Stat è la seguente: Climi (sia grezzi sia destagionalizzati); da marzo 2005; Serie grezze dei saldi e delle frequenze: dal 2003; serie destagionalizzate dei saldi e delle frequenze: dal 2003. La variabile mensile "Andamento generale dell'azienda" è rilevata dal marzo 2005; la variabile trimestrale "Grado di utilizzo nel settore dei servizi" è disponibile a partire dal primo trimestre 2010. Da agosto 2009 sono disponibili, su base mensile, le serie grezze delle variabili riguardanti l'accesso al credito.

**Indagine sul clima di fiducia delle imprese del commercio al dettaglio.** L'indagine congiunturale sul clima di fiducia delle imprese del commercio al dettaglio tradizionale e della grande distribuzione ha avuto inizio nel 1986, su base bimestrale. A partire dal 1992 la periodicità di rilevazione è divenuta mensile. Dal mese di maggio 2010 le informazioni sono raccolte presso un panel di circa 1.000 imprese commerciali comprese nelle divisioni 45 (Commercio all'ingrosso e al dettaglio; riparazione di autoveicoli e motocicli) e 47 (Commercio al dettaglio, escluso quello di autoveicoli e di motocicli) della classificazione Ateco 2007. A partire da giugno 2013 lo schema di campionamento prevede un campione stratificato per dimensione dell'impresa (1-2 addetti; 3-5 addetti; 6-999 addetti; almeno 1000 addetti), per ripartizione geografica (Nord-ovest; Nord-est; Centro; Mezzogiorno) e per attività prevalente (45.1 vendita di motoveicoli; 45.2-45.4 manutenzione di motoveicoli e vendita di accessori; 47.1, 47.2 vendita al dettaglio di alimentari, bevande e tabacco; 47.3 vendita al dettaglio di carburante per autotrazione; 47.4-47.7 vendita al dettaglio di altri beni). Lo schema di campionamento, che non ricorre ad alcuna selezione di tipo cut-off in entrata, prevede un'estrazione casuale per le imprese con un numero di addetti inferiore a 1000 ed un inserimento censuario per tutte le unità con 1000 e più addetti.

Il questionario, nella sua formulazione base, è caratterizzato da sette domande qualitative che riguardano i giudizi sull'andamento delle vendite, sul volume delle scorte e sul livello dei prezzi dei

fornitori, le attese a tre mesi sul volume degli ordini, sul numero delle persone occupate, sul livello dei prezzi di vendita e, infine, sull'andamento delle vendite.

Gli indicatori del clima di fiducia (relativi al commercio al dettaglio nel complesso, alla distribuzione tradizionale e alla grande distribuzione) vengono elaborati come media aritmetica semplice dei saldi destagionalizzati delle domande riguardanti: i giudizi e le attese sull'andamento delle vendite e i giudizi sulle scorte (questa serie viene inserita nel calcolo con il segno invertito).

La disponibilità delle serie sulla banca dati I.Stat è la seguente: Serie grezze per l'intero comparto e per settore di attività economica (Ateco 2007): dal 1986, su base bimestrale; dal 1992, su base mensile. Serie grezze per tipologia distributiva ): dal 2003. Serie destagionalizzate: per tipologia distributiva: dal 2003. La variabile "Attese a tre mesi sul livello dei prezzi di vendita" è rilevata a partire da novembre 2003. Le serie grezze e destagionalizzate di tale variabile sono quindi diffuse solo a partire da tale data. Da agosto 2009, su base mensile, sono disponibili le serie grezze delle variabili riguardanti l'accesso al credito.

**Istat Economic Sentiment Indicator (IESI).** Con la pubblicazione del mese di maggio 2017 (mese di riferimento dei dati maggio 2017), una delle serie storiche componenti lo IESI è stata sostituita. In particolare, con riguardo al settore dei servizi, la serie dei saldi relativa alla domanda sulle attese sull'economia è stata sostituita con la serie dei saldi relativa alla domanda sull'andamento degli affari, coerentemente con la nuova definizione dell'indice del clima di fiducia dei servizi. La metodologia di calcolo dell'indicatore è rimasta invariata. La serie storica è stata ricalcolata dal mese di marzo 2005. La serie dell'indicatore composito ottenuta è stata trasformata in numero indice calcolato in base 2010=100. L'indice costituisce una misura complessiva dello stato di fiducia del comparto produttivo ed è elaborato aggregando i saldi delle variabili che compongono il clima di fiducia delle imprese manifatturiere (giudizi sulla domanda in generale, attese sulla produzione e giudizi sulle giacenze di prodotti finiti), delle costruzioni (giudizi sugli ordini e attese sull'occupazione), dei servizi di mercato (giudizi e attese sugli ordini, giudizi sull'andamento degli affari) e del commercio al dettaglio (giudizi e attese sulle vendite, giudizi sulle giacenze). Sulla base della procedura adottata dall'Istat per il calcolo dello Iesi è possibile rilevare discrepanze tra l'evoluzione dell'indice composito e le dinamiche dei climi di fiducia a livello settoriale. La procedura è coerente con l'approccio correntemente utilizzato dalla Commissione europea che prevede la standardizzazione delle serie dei saldi, procedura non prevista per il calcolo dei climi. Pertanto, l'indice Iesi non è direttamente ricavabile a partire dalle stesse variabili, ancorché ponderate, costituenti i climi di fiducia settoriali.

Le serie iniziali (11 in totale) sono destagionalizzate con il metodo Tramo-Seats e standardizzate. La loro sintesi è ottenuta con media ponderata, utilizzando come pesi le quote calcolate sul livello 2012 del valore aggiunto di competenza di ciascun settore. In particolare, il valore aggiunto considerato è quello espresso al costo dei fattori. Il sistema di ponderazione utilizzato nell'elaborazione dell'indicatore composito è riportato nella Tavola 1. I pesi sono calcolati al netto delle divisioni Ateco che non risultano incluse nelle singole indagini e si riferiscono ai rispettivi domini di osservazione: in particolare il peso del settore manifatturiero è riferito all'universo di imprese con almeno 5 addetti, mentre per le costruzioni e i servizi di mercato l'universo considerato è quello delle imprese con almeno 3 addetti.

**TAVOLA 1. INDICE DI FIDUCIA DELLE IMPRESE ITALIANE IESI.** La struttura di ponderazione dell'indice in base 2010

SETTORI	Peso totale (% valore aggiunto)	Numero serie componenti
Manifatturiero	39,26	3
Costruzioni	8,74	2
Commercio al dettaglio	11,4	3
Servizi	40,6	3

La metodologia applicata fa riferimento a quella adottata dalla Commissione Europea per la costruzione dell'Esi (Economic sentiment indicator), si veda European Commission. 2007. *The Joint Harmonized EU Programme of Business and Consumer Surveys. User Guide*. Brussels: Directorate-General for Economic and Financial Affairs [disponibile sul web in formato pdf](#).



L'indicatore lesi dell'Istat, a differenza dell'Esi della Commissione Europea, non include nella sua costruzione l'indice del clima di fiducia dei consumatori.

Nella banca dati I.Stat è disponibile la serie del clima di fiducia delle imprese italiane a partire da marzo 2005.